



AUGUST 2019
VRIDSLØSELILLE ANDELSBOLIGFORENING V/BO-VEST

HYLDESPJÆLDET HELHEDSPLAN

TOTALRÅDGIVERUDBUD

Dokument: **BILAG AA Arbejds miljøprogram**

BO-VEST

Arbejdsmiljøprogram for gennemførelse af byggesager



Version december 2018

1	INDLEDNING	3
2	ORGANISATION	5
3	POLITIKKER	8
4	MÅLEMETODER	16
5	KRAV TIL PROJEKTERENDE (P)	19
6	KRAV TIL BYGGELEDELSEN (B)	21
7	BO-VESTS INDSATSER	23
8	KOMMUNIKATION	25
9	ERFARINGSOPSAMLING	26

1 INDLEDNING

Dette arbejdsmiljøprogram er en samlet præsentation af den sikkerhedsindsats, som er omfattet af Arbejdstilsynets bekendtgørelse nr. 117 om bygherrens pligter, og som BO-VEST forventer, stiller krav om og selv bidrager til under byggesagerne.

Arbejdsmiljøprogrammet indgår som en del af udbudsmaterialet, herunder udbudsbe- kendtgørelsen, når BO-VEST udbyder byggeri- og renoveringsopgaver eller på anden måde udfører drifts- og vedligeholdelsesopgaver, der har et omfang (se under Orga- nisation) så de er omfattet af Arbejdstilsynets bekendtgørelse nr. 117 om bygherrens pligter.

Således er dette rammen om de tiltag af sikkerhedsmæssig karakter, der i et samar- bejde mellem bygherre og dennes driftsafdelinger, rådgiver og entreprenører har som mål at sikre en god og sikker byggeplads.

Gennemførelse af helhedsplanerne er som oftest renoveringsopgaver, der foregår mens beboerne bliver boende i bebyggelsen, og der vil derfor være en række græn- seflader til beboere, eget personale, nabobebyggelser og omkringliggende projekter. Dette kræver god planlægning og fleksibilitet fra alle parter, hvor sikkerheden skal være prioriteret og koordineret. Arbejdsmiljøprogrammet er en skabelon, der kan til- passes den enkelte sag.

Kapitel 2

Arbejdsmiljøprogrammet indledes med en beskrivelse af organisationen og byggeaf- delingen i BO-VEST.

Kapitel 3

BO-VEST har formuleret en række politikker om sikkerhedsindsatsen. Til de enkelte politikker er knyttet målsætninger og handlingsplaner. BO-VEST øn- sker, at både de projekterende og entreprenørerne tager ejerskab til arbejdsmiljøpro- grammet. Arbejdsmiljøprogrammet gennemgås som en del af projektgennemgangs- møderne, da det er vigtigt for BO-VEST at vise en retning for krav til sikkerhedsind- satsen.

Kapitel 4

Målemetoderne bliver beskrevet her, da nogle målemetoder går igen i flere politikker.

Kapitel 5 og 6

BO-VEST's krav til de projekterende og entreprenørenes ydelser.

Kapitel 7

BO-VEST vil være synlig og proaktiv i hele projektforløbet og anvender i den sam- menhæng en række virkemidler på indsatsområder og aktiviteter, beskrevet her.

Kapitel 8

Rettidig omhu og god sikkerhedsplanlægning kan komme til kort, hvis kommunikatio- nen på pladsen ikke fungerer. BO-VEST vil have fokus på kommunikation og brug af kommunikationsmidler.

Kapitel 9

For løbende at sikre, at arbejdsmiljøprogrammet er opdateret, er det vurderet, at en række erfaringer fra et givent projekt vil kunne anvendes i efterfølgende bygge- og re- noveringsprojekter. BO-VEST lægger op til at opsamle og nyttiggøre disse erfaringer.

2 ORGANISATION

BO-VEST er en almen administrationsorganisation ejet af de fire boligorganisationer:

- DSI Tranemosegård
- Albertslund Boligselskab
- Vridsløse Andelsboligforening
- BO-VITA

BO-VESTs byggeadministration, Teknisk Afdeling, varetager forretningsførelsen af større byggesager i BO-VEST. Opgaverne består hovedsagelig af renoveringsprojekter, hvoraf mange er støttede helhedsplaner, men der er også ustøttede sager. Arbejds miljøprogrammet for byggesager i BO-VEST vedrører i første omgang byggeadministrationens byggesager over 1 mio. kr.

Små byggesager, principielt defineret som sager med et budget under 1 mio. kr., varetages lokalt af de enkelte driftsafdelinger.

Vision, mission og værdier

I samarbejde med tekniske rådgivere, entreprenører og andre parter er vi fælles om at gøre arbejdspladserne sikre og skabe de bedste rammer for alle aktiviteter omkring gode og sikre byggepladser med særligt fokus på nærhed til beboerne.

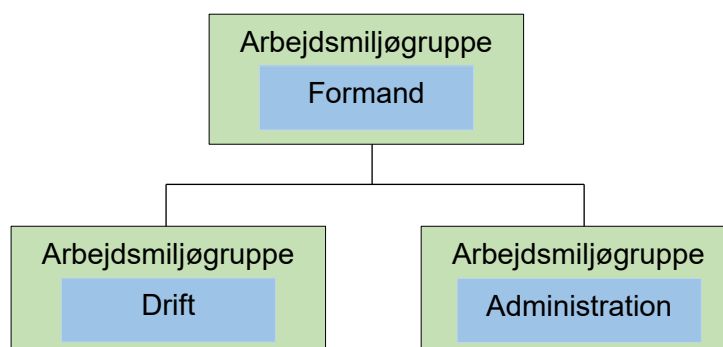
Dette gøres, ved at alle bidrager, er fleksible, nærværende og serviceorienterede. I dialog med beboerrepræsentanter skaber og sikrer vi de bedste rammer for vores beboere og medarbejdere.

Kvalitets- og servicemål skal sikres, ved at vi er redelige og professionelle; derigennem opnår vi den bedst mulige kvalitet for beboerne og alle, der er beskæftiget på byggepladsen.

- Beboerne er vores fokus
- Vi er redelige og professionelle
- Vi er ressourcebevidste
- Vi er socialt ansvarlige

BO-VESTs interne arbejdsmiljøorganisation

Som boligorganisationernes administrationsselskab har BO-VEST en særlig opmærksomhed på arbejdsmiljøet. Arbejdsmiljøet ligger derfor organisatorisk som en 'paraply' over alle vores aktiviteter.

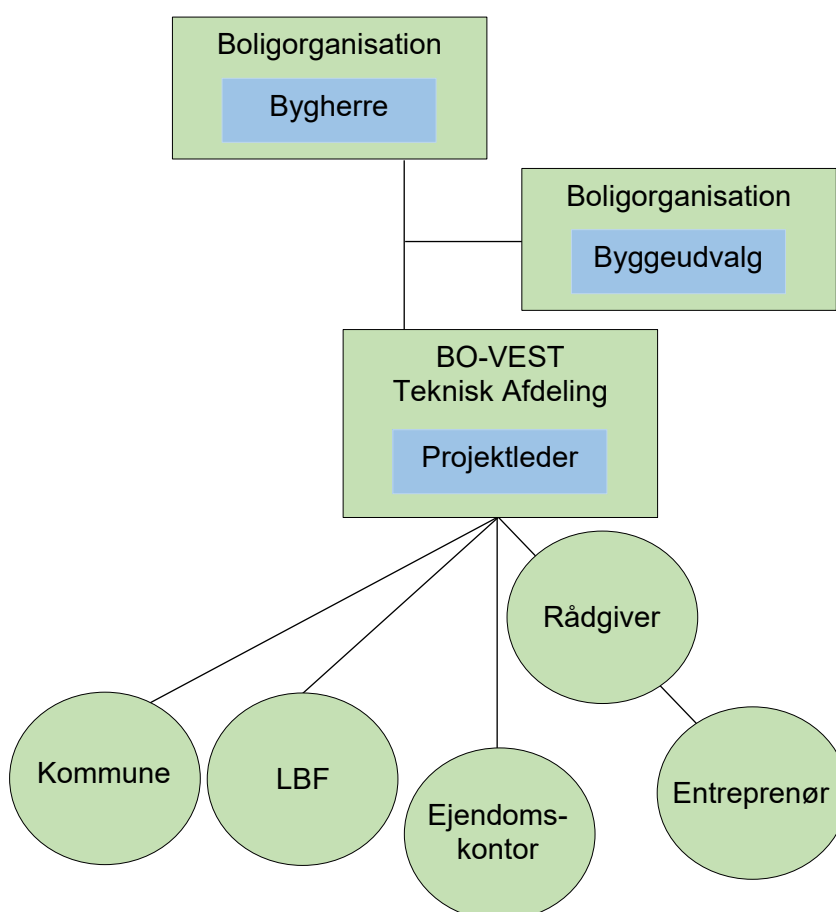


Når der gennemføres renoveringer af boligafdelingerne, medfører dette store omvæltninger i boligafdelingernes hverdag. Hensynet til vores beboere og medarbejderne på ejendomskontorene er afgørende for en succesrig renovering. Alle, der beskæftiger sig med en renovering, skal føle sig sikre i alle renoveringens forskelligartede faser.

I projekteringsfasen af en renovering er fokus på planlægning og rækkefølge i forhold til arkitektoniske, tekniske og organisatoriske valg.

Under udførelsesfasen skulle disse valg gerne gøre, at renoveringen afvikles uden skader, fordi der er fokus på forebyggende principper. For eksempel skal indretningen af byggepladsen være logistisk gennemtænkt.

Vores succeskriterier er, at alle vores byggesager forløber uden påtale fra Arbejdstilsynet, og at udførende, eksterne entreprenører, leverandører og personale samt beboere og borgere i øvrigt skal opleve en høj standard af orden og ryddelighed.



BO-VEST samarbejdsorganisationsplan

Der henvises til BO-VEST's hjemmeside <https://www.bo-vest.dk/om-bo-vest/organisation/> for yderligere oplysninger omkring BO-VEST's organisering.

Projektlederne i BO-VESTs Tekniske Afdeling har typisk det administrative ansvar for et antal byggesager, herunder bl.a. helhedsplaner, som de hver især er projektleder

på. Projektlederne repræsenterer BO-VEST over for myndigheder og byggesagens parter, rådgivere og entreprenører.

Som ramme for arbejdet i Teknisk Afdeling er der udarbejdet en projektmodel for planlægning og gennemførelse af byggeprojekter i BO-VEST. Der udvikles paradigmer, standarder og procedurer for specifikke områder og processer. Arbejds miljøprogrammet indgår i dette materiale.

I de enkelte byggesager er det projektledere, der varetager bygherreansvaret for sikkerhed og sundhed. I det omfang det er muligt, overdrages dette ansvar til eksterne rådgivere eller entreprenører.

Når der i det efterfølgende er nævnt "BO-VEST's arbejdsmiljøkoordinator", henvises der til den person, som BO-VEST har overdraget ansvaret til (Se kap. 5.6 og kap.6).

Plan for sikkerhed og sundhed betegnes i det følgende som PSS.

For at sikre varetagelsen af bygherreansvaret gøres følgende:

Som led i udarbejdelsen af BO-VEST's Arbejds miljøprogram har der tidligere været afholdt en workshop faciliteret af Sweco (tidligere Grontmij A/S), hvor projektledere i BO-VESTs Teknisk Afdeling har deltaget.

BO-VEST vil allokere en ressourceperson i Teknisk Afdeling som tovholder/sparring i forbindelse med implementering af arbejdsmiljøprogrammet.

Arbejds miljøkoordinatorens funktion vil være beskrevet i kontrakterne.

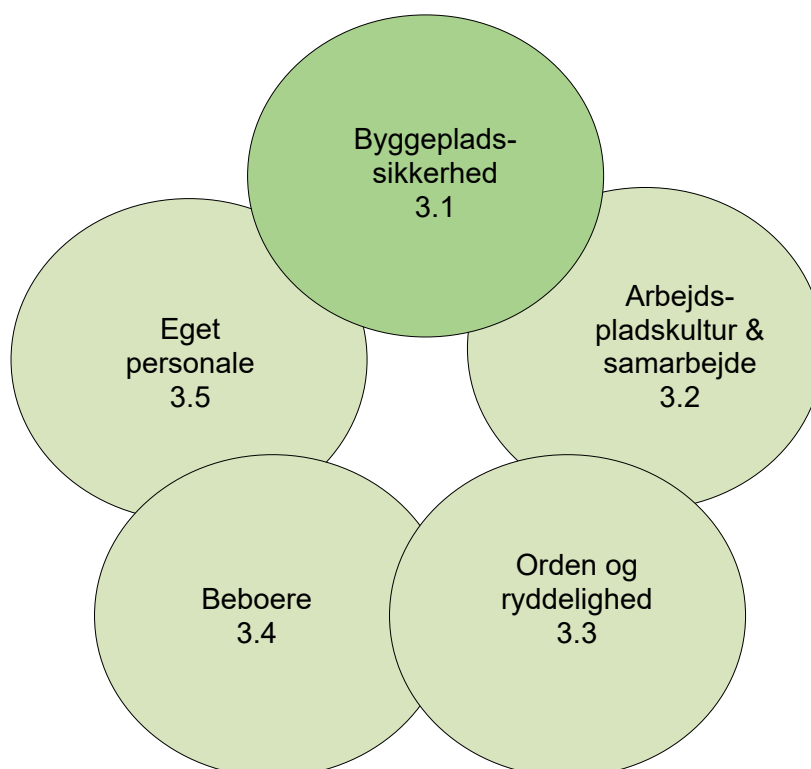
Varetagelsen af koordineringen af arbejdsmiljøet i en byggesag er underlagt følgende:

Arbejds miljøkoordineringen under bygge- og anlægsarbejder defineres af, hvor mange arbejdsgivere der er tilknyttet opgaven, og hvor mange mand der er på pladsen i hvor mange mandetimer. Arbejds miljøkoordinatoren (P) i projekteringsfasen og arbejdsmiljøkoordinatoren (B) i byggefasen kan være samme person.

3 POLITIKKER

BO-VEST har formuleret en række politikker for arbejdsmiljøindsatsen. Det er med politikkerne BO-VESTs ønske at fremhæve en række centrale områder, som skal fungere for at skabe en god byggeproces og et godt arbejdsmiljø. Til de enkelte politikker er knyttet målsætninger og handlingsplaner.

Politikkerne er rettet mod de enkelte målgrupper, som er repræsenteret i bygge- og renoveringsprojekterne. Der er udarbejdet en generel politik for byggepladssikkerhed og derudover politikker, der omhandler beboere, eget personale, arbejdspladskultur & samarbejde samt orden & ryddelighed.



3.1 Politik for byggepladssikkerhed

BO-VEST vil have gode og sikre byggepladser for alle, der arbejder og færdes der.

Målsætning:

- Ulykkesfrekvensen er lavere end gennemsnittet i sektoren (boligbyggeri)
- Eventuelle ulykker og nær ved-hændelser registreres og analyseres.
Der konstateres ingen væsentlige fejl og mangler på de sikkerhedsinspektioner, BO-VESTs arbejdsmiljøkoordinator gennemfører.
- Der udstedes ingen påbud eller lignede fra Arbejdstilsynet.

Handlingsplan:

Der skal under projektering og udførelse anvendes følgende forebyggelsesprincipper (i prioriteret rækkefølge):

- Kommunikation, som understøtter sikkerhedsarbejdet for at sikre byggepladsen og alle interessenter på og omkring byggepladsen
- Eliminering af risici
- Forebyggelse af risici ved kilden
- Begrænsning af område og tid, hvor risici forekommer
- Benyttelse af sikkerhedsudstyr og personlige værnemidler, som for eksempel hjelm og sikkerhedssko.

I kapitel 5, 6, 7 og 8 er ovenstående principper beskrevet mere konkret i forhold til indsatsen fra projekterende og entreprenører samt BO-VEST.

De ergonomiske forhold skal sikres ved at:

- Anvende og tilpasse tekniske hjælpemidler
- Eventuelt specialmateriel udviklet til projektet udformes under størst mulig hensyntagen til de udførendes arbejdsmiljø
- Etablere bedst mulig plads i trange og akavede arbejdsområder
- Sikre god logistik.

De udførende skal sikres mod støv, støj og vibrationer ved at:

- Forebygge støvende, støjfulde og vibrationsskabende arbejdsprocesser gennem valg af renoveringsmetode
- Fastlægge en strategi for støvbekæmpelse for forskellige typer arbejdsprocesser
- Anvende støjsvag og fjernbetjent teknologi
- Indarbejde principper for intern støjafskærmning i arbejdsområder.

De udførendes psykiske arbejdsmiljø skal sikres ved:

- Rettidig og effektiv kommunikation om udførelsesplaner og ændringer i disse
- Grundig og fyldestgørende instruktion af medarbejdere
- Samarbejdes om hurtig og effektiv løsning af problemstillinger, der påpeges i produktionen.

BO-VEST og vores rådgivende samarbejdsparter vil løbende kontrollere:

- Byggepladsens sikkerhedsstandard
- Entreprenørernes sikkerhedsarbejde
- Sikkerhedsmæssige kvalifikationer hos entreprenører og leverandører, certifikater mm.
- Anmeldelse af arbejdsulykker, registrering af nær ved-hændelser og undersøgelse af disse.
- Undersøgelse og evaluering af beredskabshændelser.

BO-VEST vil ved overtrædelse af sikkerhedsreglerne kunne benytte følgende sanktioner over for firmaer eller enkeltpersoner (ikke prioriteret rækkefølge):

- Øjeblikkelig bortvisning
- Mundtlige og skriftlige advarsler
- Standsning af arbejdet
- Lade sikkerhedsforanstaltninger udføre for entreprenørens regning.

Målemetoder:

- Mønsterarbejdsplads
- Eksterne inspektioner
- Bygherreinspektioner
- Arbejdsulykker (frekvens og fraværsgange) og nær ved-hændelser
- Beredskabshændelser.

3.1.1 Beredskab

BO-VEST og entreprenøren skal være i stand til at håndtere enhver rimeligt tænkelig forekommende beredskabshændelse på en sikker, forsvarlig og hensigtsmæssig måde.

Målsætning:

Indtrufne beredskabshændelser skal kunne håndteres på en måde, så begivenheder efter hændelsen ikke medfører yderligere person- eller tingskade, og så der kan gennemføres en hurtig og effektiv indsats.

Handlingsplan:

Der udarbejdes følgende beredskabsplaner:

- BO-VEST's beredskabsplan
- Entreprenørens beredskabsplan

Der kan gennemføres beredskabsøvelser i samarbejde med politi og brandvæsen.

For hver enkelt byggeplads udarbejdes en beredskabsplan.

Målemetoder:

- Evaluering af beredskabshændelser.

Arbejdspladskultur og samarbejde

BO-VEST's byggepladser skal være kendetegnet ved, at både udførende og eksternt personale bidrager til at skabe tillid og godt samarbejde samt tager hensyn til hinanden. Alle skal udvise respekt for hinandens arbejdsopgaver og anvende en god omgangstone.

Målsætning:

- Arbejdspladskulturen og samarbejdet er karakteriseret ved:
 - Åbenhed
 - Stolthed over arbejdet
 - Mulighed for at blive hørt og opleve retfærdighed.



Arbejdssproget på BO-VESTs byggepladser er dansk.

Entreprenører, der beskæftiger personer eller entrerer med firmaer, der ikke taler eller forstår dansk, har ansvaret for, at disse forstår de gældende sikkerhedsregler, herunder den udarbejdede PSS, samt at de kan kommunikere med andre, der arbejder på byggepladsen.

Entreprenører, der beskæftiger personer eller entrerer med firmaer, der ikke taler eller forstår dansk, har ansvaret for, at alle dokumenter i forbindelse med sikkerhedsarbejdet oversættes til sprog, som er fuldt forståeligt for de beskæftigede, der ikke taler eller forstår dansk.

- Alle på byggepladsen skal optræde venligt og hjælpsomt over for beboere og driftspersonale.
- Den enkelte udførende har pligt og ret til at påtale forhold, hvor sikkerheden ikke er i orden, og at reagere, hvis uvedkommende befinder sig på pladsen.
- Konflikter løses på lavest mulige niveau.

Handlingsplan:

- Entreprenøren skal bidrage til en god arbejdskultur ved at arbejde systematisk med sikkerhed og sundhed, herunder god planlægning, ved at give fyldestgørende instruktion af medarbejderne samt ved at føre tilsyn med, at de udførende arbejder på en sikkerheds- og sundhedsmæssigt forsvarlig måde.
- Entreprenøren skal bidrage til, at samarbejde og kommunikation fungerer på byggepladsen.
- BO-VEST's arbejdsmiljøkoordinator vil afholde et obligatorisk introduktionskursus (sikkerhedsintro) for alle medarbejdere, der skal have adgang til byggepladsen. Desuden deltager BO-VEST's sikkerhedsrepræsentant. Formålet er, at alle har kendskab til projektet og den sikkerhedsstandard, som BO-VEST ønsker på pladsen. Deltagelse i sikkerhedsintro kan gradueres afhængig af den pågældendes funktion, og hvor lang tid den pågældende skal være på pladsen, og skal derfor overvejes i hvert enkelt tilfælde.
- De udførende skal desuden informeres om, hvordan de håndterer henvendelser fra beboere.
- BO-VEST vil skabe mulighed for, at udførende og beboere kan mødes i nødvendigt omfang ved entreprisens opstart (via blokmøder, opgangsmøder o. lign.).
- BO-VEST ønsker at understøtte sikkerhedsarbejdet ved at sikre udarbejdelsen af kommunikationsplaner og vælge egnede kommunikationsmidler, såsom nyhedsbreve, hjemmeside og infoskrivelser (se kap. 8).

Målemetoder:

- Sikkerhedsmøde dedikeret til midtvejsevaluering (se kap. 9).

3.2 Orden og ryddelighed

Både udførende, personale, eksterne entreprenører og leverandører, beboere samt andre borgere skal opleve en høj standard af orden og ryddelighed.

Målsætning:

- Oprydningen skal have en daglig høj standard både i bebyggelsen og i byggeområdet.
- Ryddelighed skal sikre arbejds- og beboersikkerheden, og manglende ryddelighed må ikke være årsag til arbejdsulykker eller medføre forhindringer i beredskabssituationer.



Handlingsplan:

- Oprydnings- og ryddelighedsindsatsen skal følges op, og daglige tjek skal være beskrevet i entreprenørens kontrolplaner.
- Oprydning og ryddelighed skal tænkes ind i de enkelte arbejdsprocesser og være en del af den daglige rutine på byggepladsen.

Målemetoder:

- Arbejdsulykker og nær ved-hændelser
- Klager / henvendelser fra beboere og driftspersonale
- Evalueringer af beredskabshændelser.

3.3 Politik for beboere

Ingen beboere må komme til skade som følge af arbejdernes udførelse. Arbejdet må ikke medføre væsentlige gener ved færdsel omkring arbejdsområderne ved adgangen til og fra egen bolig samt ved ophold i boligen.

Målsætning:

Målsætningen er:

- At indrapportering og behandling af ulykker og nær ved-hændelser indgår i sikkerhedsarbejdet på projektet.
- At sikkerhedsmæssige henvendelser og hændelser, der involverer beboere og besøgende, tages op og behandles som en del af sikkerhedsarbejdet på projektet.

Handlingsplan:

- Entreprenøren skal sikre, at adgangsforhold til alle tider er ryddede/ sikret.
- Ved arbejder i boliger skal entreprenøren udarbejde en særlig plan for foranstaltninger, der sigter imod, at beboerne ikke udsættes for sikkerheds- og sundhedsmæssige risici.
- Ved arbejder i boliger udarbejder bygherren beboerinformation, der gør beboerne opmærksomme på arbejdets karakter, så beboerne også selv kan træffe særlige foranstaltninger i boligen eller ændre adfærd til imødegåelse af risici.
- BO-VEST vil kontrollere byggepladsens standard løbende.

Målemetoder:

- Mønsterarbejdsplads
- Bygherreinspektioner
- Rapportering af beboerklager, ulykker og nær ved-hændelser
- Tilfredshedsmålinger (spørgeskema/sms).

3.4 Politik for eget personale

Den berørte bebyggelse vil være i fuld drift i udførelsesfasen. Det er vigtigt for BO-VEST, at sikkerheden for eget personale, der arbejder i bebyggelsen, oprettholdes.

Målsætning:

- Der forekommer ikke en stigning i antallet af arbejdsskader eller nær ved-hændelser blandt BO-VEST's ansatte i forhold til niveauet inden opstart af entreprisen.
- Ingen påbud fra Arbejdstilsynet med årsag i dette.

Handlingsplan:

- De arbejder, der ville kunne medføre risiko for skader og gener for ansatte, skal klarlægges og dokumenteres og punktsættes i kontrolplanerne, så risici elimineres, og gener forebygges og begrænses mest muligt.
- Efter behov udarbejdes APV'er for BO-VEST's ansatte, der skal færdes på byggepladsen.
- For at sikre sammenhæng til BO-VEST's egen sikkerhedsorganisation deltager en sikkerhedsrepræsentant for BO-VEST's ansatte i sikkerhedsintroduktionen og efter behov i sikkerhedsmøder og inspektioner, når der foregår byggeaktiviteter i driftsområder.

- Sikkerhedsmæssige henvendelser og hændelser, der involverer BO-VEST's personale, tages op og behandles som en del af sikkerhedsarbejdet på projektet.

Målemetoder:

- Arbejdsulykker (frekvens og fraværsgange) og nær ved-hændelser.
- Antal påbud fra Arbejdstilsynet.

4 MÅLEMETODER

I dette afsnit beskrives de målemetoder, som anvendes til at undersøge, om målsætningerne for de enkelte politikker opfyldes.

4.1 Mønsterarbejdsplads

Mønsterarbejdsplads er en metode til intern dokumentation af byggepladsens sikkerhedsstandard, som sætter byggeledelse og entreprenør i stand til nøje at følge med i, hvilket behov der er for aktiv ulykkesforebyggelse, og om entreprenøren kan holde den kurs, der er udstukket.



Metoden hjælper til at udpege de områder, hvor effekten af en forebyggende indsats er størst, og afslører hurtigt, hvis der i et område er en væsentlig afvigelse fra den vedtagne sikkerhedsstandard. Se f.eks. pjecen "Forebyggelse af arbejdsulykker og – gennemgang", udarbejdet af Carl Bro A/S for AT og Branchearbejdsmiljørådet.

Metoden består af følgende hovedelementer:

1. En kortlægning af arbejdsprocesser og fysiske forhold
2. En risikovurdering af de kortlagte arbejdsprocesser og aktiviteter
3. Fastlæggelse af et begrænset antal målepunkter ud fra de bedømte risikoniveauer
4. Udarbejdelse af manual med beskrivelse af den ønskede sikkerhedsmæssige daglige standard i de enkelte målepunkter
5. Regelmæssige målinger og registreringer (rød, gul og grøn) af sikkerhedsstandard
6. Synliggørelse af registreringerne.

Punkt 1-4 gennemføres ved udførelsesfasens start, mens punkt 5-6 foregår ugentligt i hele udførelsesfasen.

Resultaterne synliggøres ved en grøn, gul eller rød farve.

Grøn farve betyder: Alt er i orden.

Gul farve betyder: Plads til forbedringer.

Rød farve: Ikke i orden, skal løses med det samme.

Det skal planlægges ved udførelsesfasens start, hvordan mønsterrunderne skal foretages.

Efter aftale på sikkerhedsmøderne deltager repræsentanter fra entreprenøren sammen med arbejdsmiljøkoordinatoren ved gennemgang af sikkerheden på projektet (sikkerhedsrundring).

4.2 Bygherreinspektioner

BO-VESTs arbejdsmiljøkoordinator kan foretage to typer af inspektioner:

- Sammen med entreprenørens projekt-/arbejdsmiljøansvarlige (mønsterarbejdspladsen)
- Alene i forbindelse med tilsyn/kontrol på byggepladsen.

BO-VESTs projektleder kan efter behov deltage i inspektioner. Inspektioner planlægges ved udførelsesfasens start, men foretages som udgangspunkt som Mønsterarbejdspladsen.

Eksterne inspektioner, som kan være:

- Tilsynsbesøg fra Arbejdstilsynet
- Byggepladsbesøg fra faglige organisationer
- Påtaler fra vejmyndighed, politi og brandvæsen

4.3 Arbejdsulykker og nær ved-hændelser

Udgangspunktet er, at alle arbejdsulykker har årsager, der kan forklares og forebygges. Resultatet, der opnås, afspejler, i hvilken udstrækning både enkeltpersoner og organisationer har og udvikler kompetence til at identificere og forebygge risici på en systematisk måde.

Det er relevant at registrere og analysere både arbejdsulykker og nær ved-hændelser for at identificere årsager og tage nødvendige initiativer, så fremtidige ulykker kan forebygges.

BO-VESTs arbejdsmiljøkoordinator opgør arbejdsulykker og nær ved-hændelser således:

- Ulykkesstatistik/måned
- Ulykker i forhold til præsterede arbejdstimer (frekvens)
- Gennemsnitligt antal fraværsgange ved de enkelte arbejdsulykker
- Antal og type af nær ved-hændelser, herunder nær ved-hændelser som involverer beboere registreret af driften
- Opfølgning på årsager til nær ved-hændelser

Det er relevant både at vurdere frekvensen af arbejdsulykker, dvs. i forhold til præsterede arbejdsuger, samt gennemsnitligt antal fraværsgange ved de enkelte arbejdsulykker, da det indikerer noget om alvorligheden af ulykkerne.

Der lægges vægt på, at arbejdsmiljøgrupperne registrerer og analyserer ulykker og nær ved-hændelser. Nødvendige tiltag skal iværksættes, umiddelbart efter hændelsen er indtruffet, så fremtidige tilsvarende ulykker kan forebygges.

4.4 Spørgeskema / interviewundersøgelser

BO-VEST kan vælge at benytte sig af at undersøge effekten af forskellige indsatser, bl.a. gennem spørgeskema- og interviewundersøgelser. Metoderne fastlægges ved udførelsesfasens start. Indhold af undersøgelserne planlægges undervejs i projektet.

Målgruppen for spørgeskema- og interviewundersøgelser vil som udgangspunkt være bygningsarbejdere, men kan også tages i anvendelse over for andre målgrupper, fx beboere og naboer.

4.5 Klager

Klager og andre henvendelser kan komme fra beboere, BO-VESTs personale samt eksterne entreprenører og leverandører.

Klager og andre henvendelser giver en indikation af, hvor godt kommunikationsindsatsen virker over for den pågældende målgruppe, samt hvor meget arbejderne influerer på de pågældende personers hverdag, fx oprydning og ryddelighed.

Det skal ved udførelsesfasens start/ opstartsmøde mellem bygherre, rådgiver og entreprenør klart defineres, hvordan klager og henvendelser fra beboere o.a. skal anvendes som et målepunkt, og hvorfra byggeledelsen får informationer om disse klager og henvendelser.

BO-VEST ønsker, at klager er fælles viden, så der kan handles hurtigt og effektivt, og så at der kan ske en fælles løsning for det videre arbejde på byggesagen.

4.6 Evalueringer

BO-VEST vil løbende gennemføre evalueringer af de konkrete indsatser. Evalueringerne planlægges løbende og kan gennemføres ved målrettede workshops med deltagelse af den relevante målgruppe samt fx myndigheder og sikkerhedsansvarlige.

5 KRAV TIL PROJEKTERENDE (P)

BO-VEST lægger stor vægt på, at projekterende er seriøse omkring håndtering af sikkerhed og sundhed under projekteringen. Dette gælder både i forhold til sikkerhed under udførelsen, men også i forhold til den fremtidige drift og vedligeholdelse af bebyggelsen.

De projekterende skal under projekteringen tage hensyn til BO-VESTs Arbejds miljøprogram og således sikre, at gennemførelse af projektet på baggrund af projekt materialet kan ske i henhold til de krav, der i arbejdsmiljøprogrammet stilles til de forskellige aktører i projekterne.

BO-VEST fastlagt krav, som alle projekterende skal følge:

Der er opstillet krav inden for:

- Kvalificeret personale
- Projektering
- Systematisk arbejde
- Dokumentation
- Kvalitetssikring

5.1 Kvalificeret personale

Projekteringslederen skal have følgende kvalifikationer:

- Erfaring fra bygge- og anlægsområdet
- Praktisk erfaring i ledelse af bygge- og anlægsarbejde
- Gennemført Arbejds miljøuddannelsen for sikkerhedskoordinatorer - hvis uddannelsen er fra før 1. april 1991, skal nyere uddannelse kunne dokumenteres
- Fremvisning af certifikat godkendt af Arbejdstilsynet.

5.2 Projektering

- De projekterende tager under projekteringen hensyn til de generelle forebyggelsesprincipper, herunder afgrænsning af byggepladsen i forhold til beboere.
- De projekterende klarlægger under projekteringen grænseflader til andre projekter eller/ og
- De projekterende / rådgiver arbejder aktivt for at implementere viden fra forundersøgelser i projektet.

5.3 Systematisk arbejde

- De projekterende skal i en kvalitetsplan redegøre for, hvordan projekteringsydelse lever op til BEK 110, herunder:
 - Den anvendte systematik, dokumentation og kvalitetssikring
 - Udarbejdelse af procesplaner for udførelsen som grundlag for risikovurderinger
 - Udarbejdelse og fremlæggelse af risikovurderinger under projekteringen

5.4 Dokumentation

- De projekterende skal bidrage aktivt til udarbejdelsen af PSS samt journal for drift og vedligehold.

- De projekterende skal i kvalitetsplanen redegøre for, hvordan håndteringen af sikkerhed og sundhed under projekteringen dokumenteres.
- PSS-materialet skal være bygherren i hænde, dels så det er muligt i tide at kommentere materialet, dels så materialet kan danne grundlag for rådgiverens projekteringsarbejde.
- PSS-materialet, der skal bruges som grundlag for entreprenørens PSS-håndtering, skal være bygherren i hænde, så det er muligt for bygherren at kommentere materiale inden udbud.

5.5 Kvalitetssikring

- De projekterende skal i kvalitetsplanen redegøre for, hvordan håndteringen af sikkerhed og sundhed under projekteringen kvalitetssikres.

5.6 Overdragelse af PSS

Det er ikke tilstrækkeligt, at arbejdsmiljøkoordinator (P) leverer projekt materialet til arbejdsmiljøkoordinator (B). Der skal gennemføres en egentlig overdragelsesforretning, hvor BO-VESTs arbejdsmiljøkoordinator sikrer, at der er et fælles billede af de forudsætninger, der er skabt under projekteringen, og af forventningerne til gennemførligheden i udførelsesfasen.

6 KRAV TIL BYGGELEDELSEN (B)

Af PSS-materialet fra rådgiver fremgår både beskrivelse af rådgivers egen arbejdsmiljøkoordinering og byggeledelsens.

Den endelige overdragelse af arbejdsmiljøkoordineringen fra den projekterende (P) til den udførende (B) sker normalt, når byggepladsen er etableret. Byggepladsen defineres som etableret, efter at bygherren har anmeldt byggeprojektet til det regionale Arbejdstilsynscenter.

BO-VEST lægger stor vægt på, at byggeledelsen er seriøse omkring håndtering af PSS på byggepladsen. Dette gælder såvel for rådgiverens egne medarbejdere som for entreprenørerne på pladsen samt i forhold til beboere og BO-VESTs driftspersonale. Dette vil føre til en mere sikker arbejdsplads for alle.

På den baggrund har BO-VEST fastlagt krav, som alle skal følge.

Der er opstillet krav inden for:

- Arbejdsmiljøledelse
- Kvalificeret personale
- Organisationen
- Systematisk arbejde
- Planlægning – herunder aflevering af PSS dokumenterne
- Instruktion
- Tilsyn.

6.1 Kvalificeret personale

- Alle, der skal arbejde på byggepladsen, skal gennemføre BO-VESTs obligatoriske sikkerhedsintroduktion.
- Inden for alle øvrige områder, hvor der ifølge lovgivningen er krav om uddannelse og erfaring, skal arbejdsgiveren kunne fremvise dokumentation for, at medarbejderen har gennemført den nødvendige uddannelse inden påbegyndelsen af arbejdet
- Rådgivers daglige leder af arbejdsmiljø (PSS) skal have følgende kvalifikationer:
 - Erfaring på bygge- og anlægsområdet
 - Praktisk erfaring i ledelse af bygge- og anlægsarbejde
 - Fornøden dokumenteret viden om arbejdsmiljø
 - Gennemført Arbejdsmiljøuddannelsen for sikkerhedskoordinatorer.

6.2 Organisationen

- Rådgiver skal etablere en arbejdsmiljøorganisation, herunder arbejdsmiljøgrupper for alle arbejdere
- Rådgiverens arbejdsmiljøgruppe(r) skal aktivt deltage i koordinerende sikkerhedsmøder
- Rådgiver skal sikre, at der registreres arbejdsulykker og nær ved-hændelser
- Rådgiver skal sikre, at der opgøres arbejdsbetinget sygefravær
- Rådgiveren skal sikre, at der opgøres timeforbrug på månedsbasis til brug for ulykkesstatistikken.

6.3 Systematisk arbejde

- Rådgiveren skal implementere arbejdsmiljøledelse for entreprenøren og følgende skal være på plads inden byggepladsopstart:
 - Politik og målsætninger
 - Arbejdsmiljøhandlingsplan
 - Kontrolplan
 - Procedurer og instruktioner
 - APV
 - Arbejdsmiljøvurdering / metodebeskrivelse for særligt farligt arbejde på basis af risikovurdering
 - Hændelses-/årsagsanalyse af arbejdsulykker
 - Evaluering af beredskabshændelser
 - Aktiv deltagelse i sikkerhedsarbejdet
 - Medarbejderkvalifikationer
 - Målinger (Mønsterarbejdsplads)
- Dokumentation for arbejdspladsbrugsanvisninger for kemiske stoffer og materialer
- Dokumentation for brugsanvisninger for tekniske hjælpemidler.
- Dokumentation for lovpligtige eftersyn af tekniske hjælpemidler

6.4 Planlægning

- PSS-materialet skal være bygherren i hænde 14 dage før byggepladsen opstartes.
- Rådgiver skal bidrage aktivt til ajourføringen af Plan for Sikkerhed og Sundhed samt ajourføring af journal for drift og vedligehold.
- Rådgiver og entreprenør skal bidrage aktivt til løbende at sikre afgrænsning af byggepladsen i forhold til beboere.
- Rådgiver og entreprenør skal deltage i fællesmøder med beboerne med forventningsafstemning og handlingsplan.

6.5 Instruktion

- Rådgiver har ansvaret for at instruere entreprenører og deres medarbejdere
- Rådgiver har ansvaret for, at alle medarbejdere tilknyttet projektet har gennemgået BO-VESTs obligatoriske sikkerhedsintroduktion.

6.6 Indsatser

- Rådgiver opfordres til at gennemføre kampagner for de udførende med fokus på relevante emner med afsæt i entreprenørens egen arbejdsmiljøpolitik og arbejdsmiljømålsætninger.

7 BO-VESTS INDSATSER

BO-VEST vil som en synlig bygherre under hele projektføreløbet sørge for, at sikkerhed på byggepladsen tages alvorligt, samt at det formidles til de rette personer.



BO-VEST vil sørge for, at sikkerhed og sundhed prioriteres ved organiseringen af en byggesag, at der stilles relevante krav til rådgivere og entreprenører, og at der sker en opfølgning på byggepladsen, således at gældende regler og intentionerne i dette arbejdsmiljøprogram bliver overholdt.

BO-VEST har ansvar for indsatsen inden for:

- Koordinering af sikkerhedsarbejdet
- Koordinering med byggeledelse, tilsyn og eksterne interessenter
- Afholdelse af obligatoriske sikkerhedsintroduktionskurser
- Kontrol
- Virkemidler.

7.1 Koordinering af sikkerhedsarbejdet

- BO-VEST udpeger en arbejdsmiljøkoordinator i projekteringsfasen.
- Etablering af byggepladsen med bygherres anmeldelse af byggeprojektet til Arbejdstilsynet.
- BO-VEST udpeger en arbejdsmiljøkoordinator i udførelsesfasen i samarbejde med rådgiver.

7.2 Koordinering med byggeledelse, tilsyn og eksterne interessenter

- BO-VEST's arbejdsmiljøkoordinator vil afholde opstartsmøder med entreprenører.
- BO-VEST's arbejdsmiljøkoordinator vil deltage i informationsmøder med beboere, hvor problemstillinger / udfordringer omkring sikkerhed på projektet kommunikeres videre til beboerledet.
- BO-VEST's arbejdsmiljøkoordinator vil deltage i byggemøder, når det skønnes hensigtsmæssigt.
- BO-VEST's arbejdsmiljøkoordinator vil koordinere projektets sikkerhedsmæssige grænseflader til bl.a.:
 - Beboere
 - Andre projekter

- Myndigheder og øvrige interessenter.

7.3 Afholdelse af obligatoriske sikkerhedsintroduktionskurser

- BO-VEST's arbejdsmiljøkoordinator vil afholde et obligatorisk introduktionskursus for alle medarbejdere, der skal have adgang til byggepladsen.

7.4 Kontrol

- BO-VEST vil kontrollere byggepladsens sikkerhedsmæssige standard løbende
- BO-VEST vil kontrollere entreprenørernes sikkerhedsarbejde
- BO-VEST vil kontrollere sikkerhedsmæssige kvalifikationer, certifikater mm
- BO-VEST vil kontrollere anmeldelse af arbejdsulykker, sikkerhedsmæssige hændelser og undersøgelsen af disse.

7.5 Sanktioner

BO-VEST vil ved overtrædelse af sikkerhedsreglerne kunne benytte følgende sanktioner over for firmaer eller enkeltpersoner (ikke prioriterede):

- Øjeblikkelig bortvisning
- Mundtlige og skriftlige advarsler
- Standsning af arbejdet
- Lade sikkerhedsforanstaltninger udføre for entreprenørens regning.

8 KOMMUNIKATION

Der er ofte mange involverede aktører i byggeopgaven. Bygherren, ingeniører, arkitekter og entreprenører skal kommunikere med hinanden, og byggeorganisationen skal kommunikere med beboere, driftspersonale, eksterne samarbejdspartnere og myndigheder.

Det er vigtigt for en værdifuld byggeproces, at parterne taler godt sammen. Det er vigtigt at undgå de største faldgruber for kommunikation, som f. eks. uigennemskuelige beslutningsveje, der gør det svært at overskue, om de rigtige personer modtager de relevante informationer på det rigtige tidspunkt.

Kommunikationen er således en betydningsfuld del af sikkerhedsarbejdet, og hvis kommunikationen skal lykkes, kræver det, at rådgivere og entreprenører er indstillet på at medvirke til en god kommunikation og en sikker arbejdsplads. BO-VEST ønsker at understøtte sikkerhedsarbejdet ved at sikre udarbejdelsen af kommunikationsplaner og vælge egnede kommunikationsmidler til den interne kommunikation i byggeorganisationen.

Det er BO-VEST's ønske, at kommunikationen er karakteriseret ved:

- Fokus på løsninger – ikke på skyld
- Klare og entydige beslutninger og beslutningsveje
- Respekt for hinandens faglighed og for hinandens arbejdsvilkår
- Åbenhed og ærlighed
- Grundighed i orientering af medarbejdere og samarbejdspartnere
- Rettidigt og forståeligt materiale til beboerne
- Positiv dialog – i tide
- Humor med respekt.

BO-VEST ønsker at gøre byggeriet synligt under udførelsen ved følgende tiltag:

- Fokus på løsninger – ikke på skyld
- Beboerinformationsmøder, f.eks. som etapeopstartsmøder – nævnt tidligere som blokmøder/ opgangsmøder
- Byggeavis til beboerne
- Beboervarslinger
- I større sager kan udarbejdes hæfte med praktiske informationer op til byggestart
- Håndværkervisitkort med kontaktoplysninger
- Byggepladsskiltning
- Byggeinfo-skabe
 - en tavle for håndværkere med byggepladsplan og anden relevant information
 - en tavle for beboere med orienteringsplaner "Hvor kan jeg gå" osv.
- Hjemmeside med byggesagsinformation.

BO-VEST vil løbende i samarbejde med rådgivere og entreprenører vurdere behovet for kampagner og andre målrettede indsatser, som kan hjælpe til forståelse og indsats på specifikke områder, f.eks.:

- Beboerhåndtering
- Evt. konflikthåndtering

Der bør arbejdes hen imod at etablere et samarbejde mellem alle involverede parter og BO-VEST's Kommunikationsafdeling, som har særlige kompetencer og erfaring med kommunikation og inddragelse af beboere.

9 ERFARINGSOPSAMLING

De planlagte evalueringer af de konkrete indsatser under gennemførelsen af projekterne vil også kunne anvendes til en fortsat udvikling og tilpasning af dette arbejdsmiljøprogram.

BO-VEST har i sinde at gennemføre midtvejsevalueringer af arbejdsmiljøindsatsen med håndværkerne og evt. med deltagelse af beboerrepræsentanter. Evalueringen kan foregå på et sikkerhedsmøde, som dedikeres til dette formål.



Desuden vil projektledelsen ved projektets afslutning gennemfører en samlet evaluering af arbejdsmiljøindsatsen, formidler de indsamlede erfaringer til resten af organisationen og ajourfører arbejdsmiljøprogrammet på relevante områder i forhold til de indsamlede erfaringer.